



# รายงานสถานการณ์ภัยแล้งและภัยพิบัติ ฉบับที่ 56

ประจำวันที่ 28 เมษายน 2560

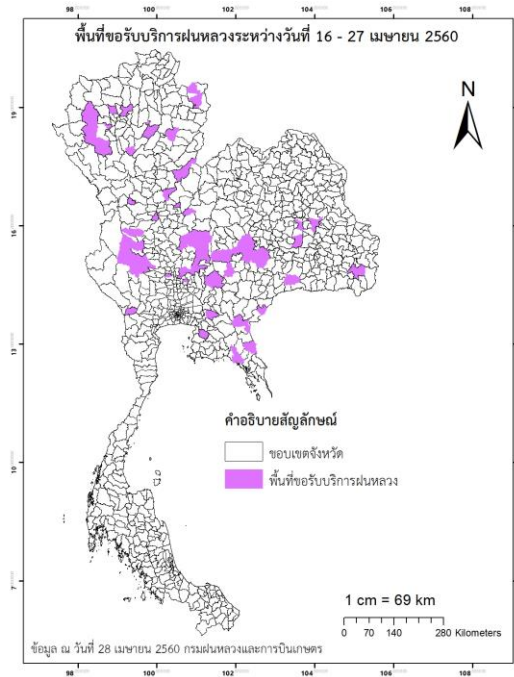
และผลการปฏิบัติการฝนหลวงประจำวันที่ 27 เมษายน 2560

กลุ่มวิชาการปฏิบัติการฝนหลวง กองปฏิบัติการฝนหลวงกรมฝนหลวงและการบินเกษตร

royalrainmaking\_academic@hotmail.com

## ๑ การคาดหมายพื้นที่ประสบภัยแล้ง

จังหวัดที่ได้รับผลกระทบภัยแล้งตามรายงานของกรมป้องกันและบรรเทาสาธารณภัย (ปภ.) ณ วันที่ 28 เมษายน 2560 (เวลา 7.00 น.) จังหวัดสระแก้วได้ประกาศสิ้นสุดสถานการณ์ภัยพิบัติ (ภัยแล้ง) ณ วันที่ 21 เมษายน 2560 ปัจจุบันไม่มีจังหวัดที่ประกาศเขตการให้ความช่วยเหลือผู้ประสบภัยพิบัติ (ภัยแล้ง)



## ๑ พื้นที่ขอรับบริการฝนหลวง (วันที่ 16 - 27 เมษายน 2560)

ภาค	รายชื่อจังหวัด (อำเภอ) ที่มีผู้ขอรับบริการ	การขอรับบริการฝนหลวง (ครั้ง)
เหนือ	กำแพงเพชร (บึงสามัคคี, โกสัมพีนคร), น่าน (ทุ่งช้าง, ปัว), พิจิตร (สากเหล็ก), พิษณุโลก (ชาติตระการ, เมืองพิษณุโลก), ลำปาง (สบปราบ, แม่เมาะ), เชียงใหม่ (ดอยสะเก็ด, ดอยหล่อ, ดอยเต่า, ฮอด, แม่ริม, แม่แจ่ม), เพชรบูรณ์ (บึงสามพัน, วังโป่ง, วิเชียรบุรี, ศรีเทพ), แพร่ (ร้องกวาง)	35
กลาง	กาญจนบุรี (ด่านมะขามเตี้ย), ชัยนาท (เนินขาม), นครสวรรค์ (แม่วงก์, โปศาลี), ลพบุรี (ชัยบาดาล, พัฒนานิคม, เมืองลพบุรี), สระบุรี (บ้านหมอ), สุพรรณบุรี (ด่านช้าง), อุทัยธานี (บ้านไร่, ลานสัก), อ่างทอง (แสวงหา)	14
ตะวันออกเฉียงเหนือ	นครราชสีมา (ขามสะแกแสง, คง, ชุมพวง, ด่านขุนทด, บัวใหญ่, บ้านเหลื่อม, ปากช่อง, พระทองคำ, พิมาย, สูงเนิน, ห้วยแถลง, เทพารักษ์, แก้งสนามนาง, โนนสูง), ร้อยเอ็ด (เกษตรวิสัย, เมืองร้อยเอ็ด, เสลภูมิ), สุรินทร์ (ปราสาท), อุบลราชธานี (เดชอุดม)	10
ตะวันออก	จันทบุรี (ท่าใหม่, เมืองจันทบุรี, โป่งน้ำร้อน), ฉะเชิงเทรา (พนมสารคาม, ราชสาส์น), ชลบุรี (บ้านบึง), สระแก้ว (คลองหาด, วังน้ำเย็น, เขาฉกรรจ์, โคกสูง)	10
ใต้	-	-
รวม	24 จังหวัด (61 อำเภอ)	69

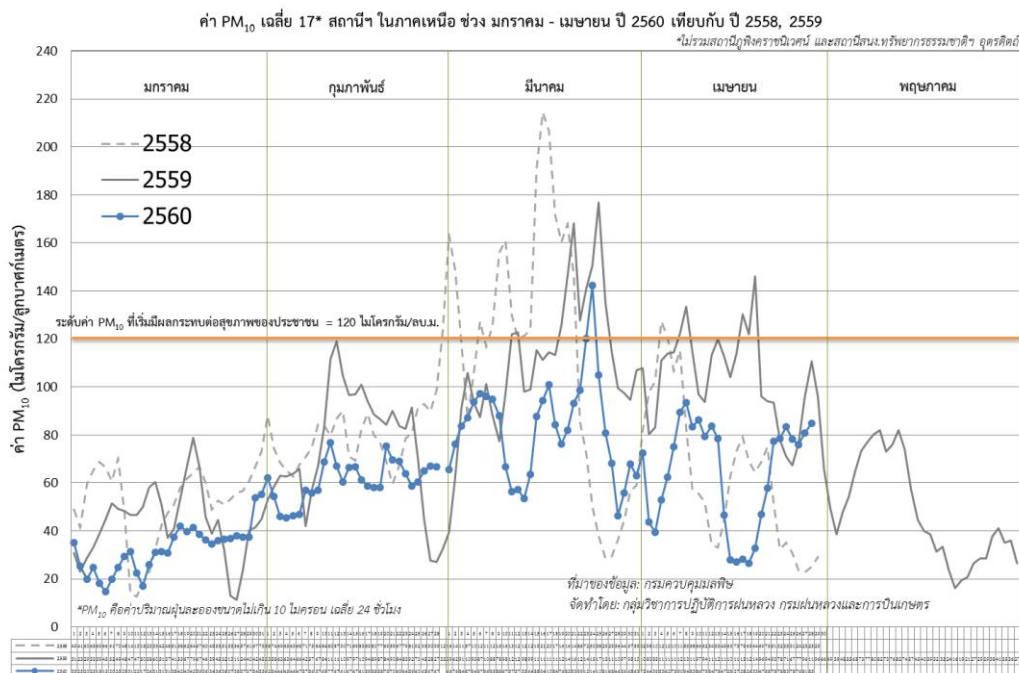
๑ สถานการณ์ภาวะหมอกควันในพื้นที่ภาคเหนือ

ตารางค่า PM<sub>10</sub>ในพื้นที่ภาคเหนือ (ณ เวลา 09.00 น.) 5 วันที่ผ่านมามีค่าดังนี้

จังหวัด	ชื่อสถานี	ค่า PM <sub>10</sub> <sup>1</sup>					คุณภาพอากาศ
		24 เม.ย.	25 เม.ย.	26 เม.ย.	27 เม.ย.	28 เม.ย.	
จ.เชียงราย	ต.เวียง อ.เมือง	41	56	51	89	87	ปานกลาง
	ต.เวียงพางคำ อ.แม่สาย	41	55	44	72	105	ปานกลาง
จ.เชียงใหม่	ต.ช้างเผือก อ.เมือง	102	102	94	95	111	ปานกลาง
	ต.ศรีภูมิ อ.เมือง	92	90	98	97	93	ปานกลาง
	ต.สุเทพ อ.เมือง* (Mobile)	95	91	86	92	91	ปานกลาง
	ต.ช่างเคิ่ง อ.แม่แจ่ม (Mobile)	91	96	86	87	92	ปานกลาง
จ.ลำปาง	ต.พระบาท อ.เมือง	111	97	100	87	94	ปานกลาง
	ต.สบป่าต อ.แม่เมาะ	83	81	82	79	73	ปานกลาง
	ต.บ้านดง อ.แม่เมาะ	165	73	65	73	71	ปานกลาง
	ต.แม่เมาะ อ.แม่เมาะ	105	86	88	85	83	ปานกลาง
จ.ลำพูน	ต.ในเมือง อ.เมือง	73	68	70	88	74	ปานกลาง
จ.แม่ฮ่องสอน	ต.จองคำ อ.เมือง	75	66	68	56	80	ปานกลาง
จ.น่าน	ต.ในเวียง อ.เมือง	64	73	67	62	78	ปานกลาง
	ต.ห้วยโก๋น อ.เฉลิมพระเกียรติ	42	50	60	66	77	ปานกลาง
จ.แพร่	ต.นาจักร อ.เมือง	102	104	89	98	83	ปานกลาง
จ.พะเยา	ต.เวียง อ.เมือง	50	68	74	72	76	ปานกลาง
จ.ตาก	ต.แม่ปะ อ.แม่สอด	84	74	67	76	76	ปานกลาง

ที่มา: กรมควบคุมมลพิษ ,หมายเหตุ N/A : ไม่มีข้อมูล

๑ กราฟแสดงแนวโน้มค่า PM<sub>10</sub>ในภาคเหนือ ตั้งแต่วันที่ 1 มกราคม – 28 เมษายน 2560



<sup>1</sup>PM<sub>10</sub> คือ ปริมาณฝุ่นละอองขนาดไม่เกิน 10 ไมครอน มาตรฐานค่าเฉลี่ย 24 ชั่วโมง ต้องไม่เกิน 120 ไมโครกรัมต่อลูกบาศก์เมตร

๑ สถานการณ์ปริมาณน้ำเก็บกักในอ่างเก็บน้ำที่สำคัญ

	ความจุของ อ่างที่ รนก. <sup>2</sup> (ล้าน ลบ.ม.)	ปริมาณน้ำในอ่างฯ (%)				ปริมาตรน้ำ ไหลลงอ่างฯ (ล้าน m <sup>3</sup> )	ปริมาตรน้ำ ไหลลงอ่างฯ สะสม <sup>3</sup> (ล้าน m <sup>3</sup> )	ระดับน้ำ
		24 เม.ย.	25 เม.ย.	26 เม.ย.	27 เม.ย.	27 เม.ย.		
ภาคเหนือ						2.91	774.33	
- ภูมิพล(ตาก)	13,462	43	43	43	43	0.00	125.66	ต่ำกว่า 50%
- สิริกิติ์(อุตรดิตถ์)	9,510	53	53	52	52	2.35	442.37	-
- แม่จืด(เชียงใหม่)	265	37	37	36	36	0.00	6.13	ต่ำกว่า 40%
- แม่กวาง(เชียงใหม่)	263	16	16	16	15	0.00	18.24	ต่ำกว่า 20%
- กิวลม(ลำปาง)	106	64	63	61	60	0.32	120.51	-
- กิวคอง(ลำปาง)	170	57	57	57	57	0.00	18.18	-
- แควน้อย(พิษณุโลก)	939	35	35	34	34	0.24	43.24	ต่ำกว่า 40%
ภาคตะวันออกเฉียงเหนือ						0.63	219.38	
- ห้วยหลวง(อุดรธานี)	135	44	44	44	43	0.00	2.10	ต่ำกว่า 50%
- น้ำอูน(สกลนคร)	520	36	36	36	36	0.17	7.84	ต่ำกว่า 40%
- น้ำพุง(สกลนคร)	166	33	33	33	33	0.07	7.56	ต่ำกว่า 40%
- จุฬารัตน์(ชัยภูมิ)	164	48	48	48	48	0.32	9.26	ต่ำกว่า 50%
- อุบลรัตน์(ขอนแก่น)	2,431	47	46	46	46	0.00	106.63	ต่ำกว่า 50%
- ลำปาว(กาฬสินธุ์)	1,980	26	26	26	26	0.00	55.83	ต่ำกว่า 30%
- ลำตะคอง(นครราชสีมา)	314	24	24	24	24	0.01	7.25	ต่ำกว่า 30%
- ลำพระเพลิง(นครราชสีมา)	110	43	42	42	41	0.02	10.69	ต่ำกว่า 50%
- มูลบन(นครราชสีมา)	141	41	41	41	41	0.00	4.75	ต่ำกว่า 50%
- ลำแะ(นครราชสีมา)	275	30	30	30	30	0.00	4.85	ต่ำกว่า 40%
- ลำนางรอง(บุรีรัมย์)	121	46	46	46	46	0.04	2.62	ต่ำกว่า 50%
- ลำปลายมาศ(นครราชสีมา)	98	49	49	49	49	0.00	-	ต่ำกว่า 50%
ภาคกลาง						0.16	575.73	
- ป่าสักฯ(ลพบุรี)	960	29	28	28	27	0.16	145.87	ต่ำกว่า 30%
- ทับเสลา(อุทัยธานี)	160	52	52	52	52	0.00	1.31	-
- กระเสียว(สุพรรณบุรี)	240	55	55	54	53	0.00	12.07	-
- ศรีนครินทร์(กาญจนบุรี)	17,745	72	72	72	72	0.00	273.11	-
- วชิราลงกรณ์(กาญจนบุรี)	8,860	49	49	49	49	0.00	143.37	ต่ำกว่า 50%
ภาคตะวันออก						0.72	57.43	
- ชุนด่านฯ(นครนายก)	224	32	31	31	31	0.00	0.85	ต่ำกว่า 40%
- คลองสิียด(ฉะเชิงเทรา)	420	21	21	21	21	0.00	3.97	ต่ำกว่า 30%
- บางพระ(ชลบุรี)	117	60	60	59	59	0.00	11.39	-
- หนองปลาไหล(ระยอง)	164	59	59	59	60	0.54	30.76	-
- ประแสร์(ระยอง)	248	36	35	35	35	0.00	10.46	ต่ำกว่า 40%
- พระปรัง(สระแก้ว)	97	34	33	33	33	0.00	-	ต่ำกว่า 40%
- ดอกกราย(ระยอง)	71	65	64	63	62	0.15	-	-
- คลองพระพุทธ(จันทบุรี)	70	74	74	74	72	0.04	-	-
ภาคใต้						10.13	1274.64	
- แก่งกระ जान(เพชรบุรี)	710	43	42	42	42	0.11	80.36	ต่ำกว่า 50%

<sup>2</sup>รณก. = ระดับน้ำเก็บกัก,ที่มา: กรมชลประทาน  
ปริมาณน้ำไหลลงอ่างสะสมตั้งแต่วันที่ 1 มกราคม 2560 ถึงปัจจุบัน

	ความจุของ อ่างที่ รนก. <sup>2</sup> (ล้าน ลบ.ม.)	ปริมาณน้ำในอ่างฯ (%)				ปริมาณน้ำ ไหลลงอ่างฯ (ล้าน m <sup>3</sup> )	ปริมาณน้ำ ไหลลงอ่างฯ สะสม <sup>3</sup> (ล้าน m <sup>3</sup> )	ระดับน้ำ
		24 เม.ย.	25 เม.ย.	26 เม.ย.	27 เม.ย.	27 เม.ย.		
- ปราณบุรี(ประจวบคีรีขันธ์)	347	44	44	44	44	0.22	70.56	ต่ำกว่า 50%
- รัชชประภา(สุราษฎร์ธานี)	5,639	80	79	79	79	2.26	396.46	-
- บางกลาง(ยะลา)	1,454	80	80	81	81	7.54	727.26	-

رنก. = ระดับน้ำเก็บกัก ที่มา: กรมชลประทาน

ปริมาณน้ำไหลลงอ่างสะสมตั้งแต่วันที่ 1 มกราคม 2560 ถึงปัจจุบัน

## การพยากรณ์อากาศและสภาพอากาศประจำวัน

๑ ลักษณะอากาศทั่วไปและการพยากรณ์อากาศ ประจำวันที่ 28 เมษายน 2560 (เวลา 06.00 น.)

ลักษณะอากาศทั่วไป	
<p>พยากรณ์อากาศในช่วงวันที่ 28-29 เมษายน 2560 ประเทศไทยตอนบนจะมีพายุฤดูร้อน โดยมีฝนฟ้าคะนองและลมกระโชกแรงเกิดขึ้นในหลายพื้นที่ กับมีลูกเห็บตกและฟ้าผ่าได้บางแห่ง ในบริเวณภาคตะวันออกเฉียงเหนือ ภาคเหนือ ภาคกลาง และภาคตะวันออก รวมทั้งกรุงเทพมหานครและปริมณฑล จึงขอให้ประชาชนในบริเวณดังกล่าวระมัดระวังอันตรายจากพายุฤดูร้อนที่จะเกิดขึ้นไว้ด้วย ส่วนภาคใต้ยังคงมีฝนฟ้าคะนองเกิดขึ้นได้ในระยะนี้</p> <p>บริเวณความกดอากาศสูงจากประเทศจีนได้แผ่ลงมาปกคลุมภาคตะวันออกเฉียงเหนือของประเทศไทย และทะเลจีนใต้แล้ว และจะแผ่ปกคลุมประเทศไทยตอนบนจนถึงวันที่ 29 เมษายน 2560 ในขณะที่ประเทศไทยมีอากาศร้อน ลักษณะเช่นนี้ทำให้บริเวณดังกล่าวมีพายุฤดูร้อนเกิดขึ้นได้</p>	
การพยากรณ์อากาศรายภาค	
ภาคเหนือ	อากาศร้อน โดยมีพายุฝนฟ้าคะนอง ร้อยละ 40 ของพื้นที่ กับมีลมกระโชกแรงและมีลูกเห็บตกบางแห่ง ส่วนมากบริเวณจังหวัดแม่ฮ่องสอน เชียงใหม่ เชียงราย น่าน พะเยา แพร่ ลำปาง ลำพูน อุตรดิตถ์ ตาก สุโขทัย พิษณุโลก และเพชรบูรณ์ อุณหภูมิต่ำสุด 22-27 องศาเซลเซียส อุณหภูมิสูงสุด 34-38 องศาเซลเซียส ลมตะวันตกเฉียงใต้ ความเร็ว 10-25 กม./ชม.
ภาคกลาง	อากาศร้อน โดยมีฝนฟ้าคะนอง ร้อยละ 20 ของพื้นที่ กับมีลมกระโชกแรงบางแห่ง ส่วนมากบริเวณจังหวัดราชบุรี กาญจนบุรี อุทัยธานี นครสวรรค์ ลพบุรี และสระบุรี อุณหภูมิต่ำสุด 24-26 องศาเซลเซียส อุณหภูมิสูงสุด 35-38 องศาเซลเซียส ลมตะวันออกเฉียงใต้ ความเร็ว 10-30 กม./ชม.
ภาค ต.อ.เฉียงเหนือ	มีพายุฝนฟ้าคะนองร้อยละ 60 ของพื้นที่ กับมีลมกระโชกแรงและมีลูกเห็บตกบางแห่ง ส่วนมากบริเวณจังหวัดเลย หนองบัวลำภู อุดรธานี หนองคาย บึงกาฬ สกลนคร นครพนม มุกดาหาร อำนาจเจริญ อุบลราชธานี ศรีสะเกษ สุรินทร์ บุรีรัมย์ นครราชสีมา และชัยภูมิ อุณหภูมิต่ำสุด 21-23 องศาเซลเซียส อุณหภูมิสูงสุด 33-36 องศาเซลเซียส ลมตะวันออกเฉียงเหนือ ความเร็ว 10-30 กม./ชม.
ภาคตะวันออก	อากาศร้อน โดยมีฝนฟ้าคะนอง ร้อยละ 40 ของพื้นที่ กับมีลมกระโชกแรงบางแห่ง ส่วนมากบริเวณจังหวัดนครนายก ปราจีนบุรี สระแก้ว ชลบุรี ระยอง จันทบุรี และตราด อุณหภูมิต่ำสุด 23-27 องศาเซลเซียส อุณหภูมิสูงสุด 32-36 องศาเซลเซียส ลมตะวันออกเฉียงใต้ ความเร็ว 15-30 กม./ชม. ทะเลมีคลื่นสูงประมาณ 1 เมตร
ภาคใต้ฝั่งตะวันออก	มีเมฆเป็นส่วนมาก กับมีฝนฟ้าคะนอง ร้อยละ 40 ของพื้นที่ ส่วนมากบริเวณจังหวัดเพชรบุรี ประจวบคีรีขันธ์ ชุมพร สุราษฎร์ธานี นครศรีธรรมราช พัทลุง สงขลา ปัตตานี ยะลา และนราธิวาส อุณหภูมิต่ำสุด 24-26 องศาเซลเซียส อุณหภูมิสูงสุด 32-36 องศาเซลเซียส ลมใต้ ความเร็ว 15-30 กม/ชม. ทะเลมีคลื่นสูงประมาณ 1 เมตร
ภาคใต้ฝั่งตะวันตก	มีเมฆเป็นส่วนมาก กับมีฝนฟ้าคะนอง ร้อยละ 40 ของพื้นที่ ส่วนมากบริเวณจังหวัดภูเก็ต กระบี่ ตรัง และสตูล อุณหภูมิต่ำสุด 21-25 องศาเซลเซียส อุณหภูมิสูงสุด 32-34 องศาเซลเซียส ลมตะวันตก ความเร็ว 15-30 กม/ชม. ทะเลมีคลื่นสูงประมาณ 1 เมตร

ที่มา: กรมอุตุนิยมวิทยา

## ๑ ข้อมูลความชื้นจากการตรวจอากาศชั้นบน (Sounding) ระยะความสูง 5,000 - 10,000 ฟุต

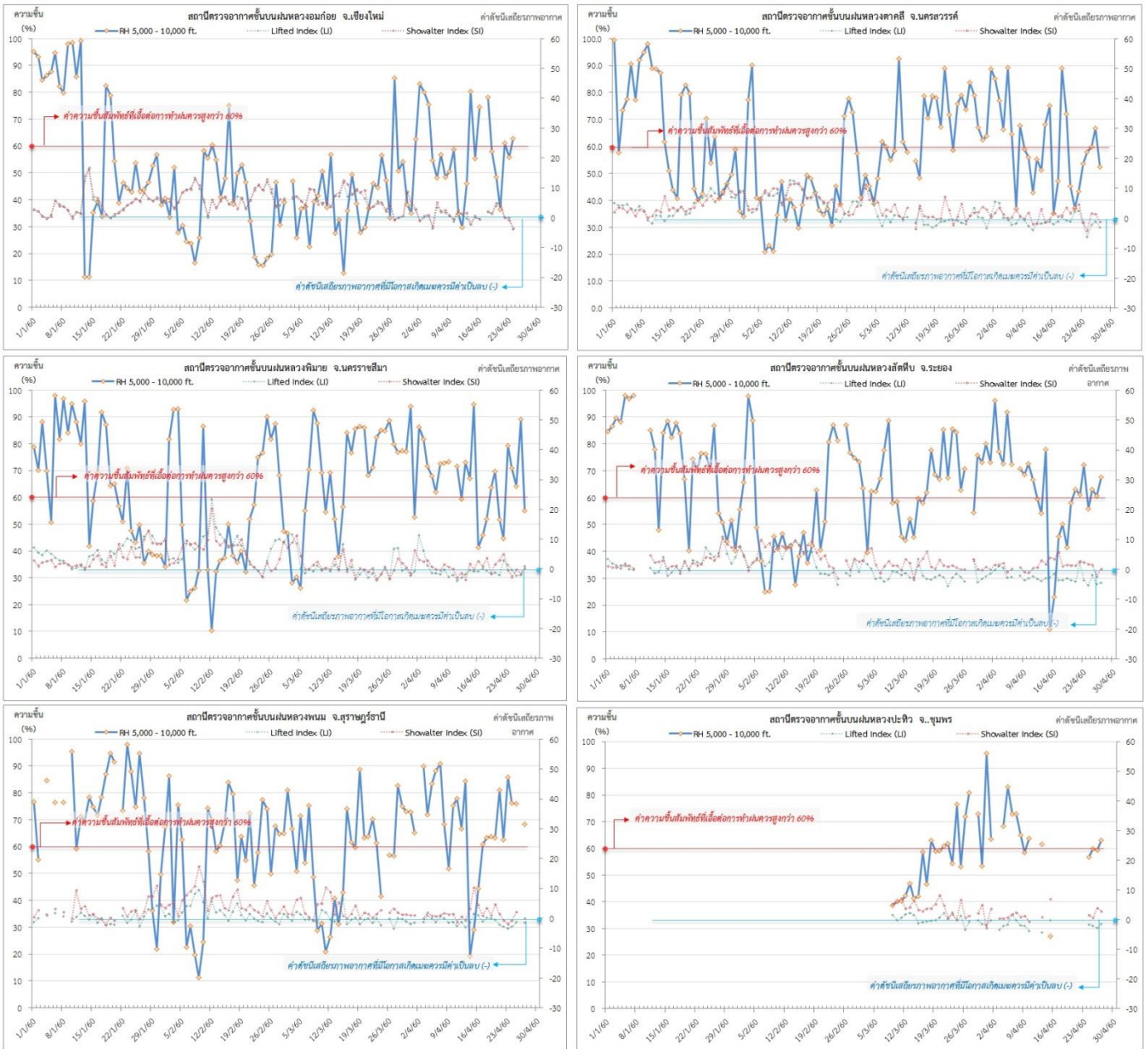
ภาค	สถานีตรวจอากาศ	ความชื้นสัมพัทธ์ (%)					เสถียรภาพอากาศ
		24 เม.ย.	25 เม.ย.	26 เม.ย.	27 เม.ย.	28 เม.ย.	
ภาคเหนือ	สถานีเรดาร์ฝนหลวงอมก๋อย	62.8	-	-	-	-	ไม่มีข้อมูล
ภาคกลาง	สถานีเรดาร์ฝนหลวงตาคีลี	57.8	59.8	66.8	52.3	67.9	ไม่เสถียรภาพ
ภาคตะวันออกเฉียงเหนือ	สถานีเรดาร์ฝนหลวงพิมาย	70.8	64.2	89.2	55.0	91.8	ไม่เสถียรภาพ
ภาคตะวันออก	สถานีเรดาร์ฝนหลวงสัตหีบ	55.9	63.1	60.6	67.5	69.6	เสถียรภาพ
ภาคใต้	สถานีเรดาร์ฝนหลวงพนม	76.3	76.0	-	68.2	81.2	ไม่เสถียรภาพ
	สถานีตรวจอากาศเคลื่อนที่ประทีว	56.8	60.0	59.5	63.1	62.6	ไม่เสถียรภาพ

หมายเหตุ : สภาพอากาศมีเสถียรภาพ(Stable) หมายถึงสภาพอากาศที่มีโอกาสน้อยหรือไม่มีโอกาสในการเกิดเมฆในแนวตั้งเพื่อพัฒนาตัวกลายเป็นกลุ่มฝน

สภาพอากาศไม่มีเสถียรภาพ(Unstable) หมายถึงสภาพอากาศที่มีโอกาสเกิดเมฆในแนวตั้งและพัฒนาตัวเป็นกลุ่มฝนได้

๐ กราฟแสดงแนวโน้มความชื้นอากาศชั้นบนและดัชนีเสถียรภาพอากาศ (ระหว่างวันที่ 1 มกราคม – 27 เมษายน 2560)

กราฟแสดงผลตรวจอากาศชั้นบน (ระยะ 5,000 - 10,000 ฟุต) ตั้งแต่วันที่ 1 มกราคม 2560 - ปัจจุบัน



หมายเหตุ

- ระยะความสูง 5,000-10,000ฟุต เป็นระดับพาดานบินในการปฏิบัติการฝนหลวง (ระดับฐานเมฆ)
- ความชื้นสัมพัทธ์ที่เอื้อต่อการปฏิบัติการฝนหลวงควรมีค่าสูงกว่าร้อยละ 60 ขึ้นไป
- ดัชนีเสถียรภาพชั้นอากาศที่มีโอกาสเกิดเมฆครวมมีค่าเป็นลบ (-)
- LI: Lifted Index คือค่าดัชนีเสถียรภาพชั้นอากาศระดับต่ำ
- SI: Showalter Index คือค่าดัชนีเสถียรภาพชั้นอากาศระดับกลาง

## การปฏิบัติการฝนหลวงประจำวัน

### ๑ สรุปผลปฏิบัติการฝนหลวงประจำวัน ที่ 27 เมษายน 2560

ภาค/หน่วยฯ	หน่วยปฏิบัติการฯ (หน่วย)	เครื่องบิน ผล./ทอ. (ลำ)	จำนวนเที่ยวบิน (เที่ยว)	จำนวนชั่วโมงบิน (ชั่วโมง)	ปริมาณสารฝนหลวง (ตัน/นัด(ทำฝน)/นัด(ยัбыั้ง ลูกเห็บ))	จังหวัดที่มีการรายงานฝนตก (จำนวนจังหวัด/อ่างเก็บน้ำเป้าหมาย)
เหนือ	2	5/-	7	11:30	7.0	4/-
- เชียงใหม่	1	2/-	4	6:55	4.0	มีฝนตกเล็กน้อยถึงปานกลาง บริเวณพื้นที่ จ.ลำปาง(สบปราบ แม่ทะ)
- พิชณุโลก	1	3/-	3	4:35	3.0	มีฝนตกเล็กน้อยถึงปานกลาง บริเวณพื้นที่ จ.เพชรบูรณ์(เขาค้อ วังโป่ง) จ.พิษณุโลก (เนินมะปราง บางกระทุ่ม) จ.พิจิตร(สากเหล็ก วังทรายพูน)
กลาง	2	5/-	13	15:50	10.3	4/3
- กาญจนบุรี	1	2/-	4	4:50	4.0	มีฝนตกเล็กน้อยถึงปานกลางบริเวณพื้นที่ จ.กาญจนบุรี(เมืองกาญจนบุรี บ่อพลอย ศรีสวัสดิ์ เลขาวิญ หนองปรือ ทองผาภูมิ สังขละบุรี) กลุ่มรับน้ำเขื่อนศรีนครินทร์ เขื่อนวชิราลงกรณ์ อช.เขาแหลม อช.เขื่อนศรีนครินทร์ อช.ลำคลองสูง เขตฯทุ่งใหญ่นเรศวร และพื้นที่ลุ่มน้ำแม่กลอง
- ลพบุรี	1	3/-	9	11:00	6.3	มีฝนตกเล็กน้อยถึงปานกลาง บริเวณพื้นที่ จ.นครสวรรค์(ไพศาลี ตากฟ้า ตาคลี) จ.ลพบุรี (หนองม่วง โคกสำโรง สระโบสถ์) จ.เพชรบูรณ์ (บึงสามพัน) และพื้นที่ลุ่มรับน้ำเขื่อนป่าสักชลสิทธิ์
ตะวันออกเฉียงเหนือ	2	3/3	8	10:30	8.8	3/3
- นครราชสีมา	1	1/3	4	4:40	4.8	มีฝนตกเล็กน้อยถึงปานกลาง บริเวณพื้นที่ จ.นครราชสีมา(เสิงสาง หนองบุญมาก โชคชัย ทรัพย์ ปากช่อง สีคิ้ว วังน้ำเขียว) และพื้นที่ลุ่มรับน้ำเขื่อนลำตะคอง เขื่อนลำนูน
- อุดรธานี	1	2/-	4	5:50	4.0	มีฝนตกเล็กน้อยถึงปานกลาง บริเวณพื้นที่ จ.อุดรธานี(วังสามหมอ) จ.กาฬสินธุ์(ท่าคันโท หนองกุงศรี สามชัย สหัสขันธ์) และพื้นที่ลุ่มรับน้ำเขื่อนลำปาว
ตะวันออก	1	3/-	3	4:00	2.1	1/1
- สระแก้ว	1	3/-	3	4:00	2.10	มีฝนตกเล็กน้อยถึงปานกลาง บริเวณพื้นที่ จ.ฉะเชิงเทรา(ท่าตะเียบ สนามชัยเขต) และพื้นที่ลุ่มรับน้ำอ่างเก็บน้ำคลองสิียด
ใต้	1	3/-	9	11:00	6.3	1/1

ภาค/หน่วยฯ	หน่วยปฏิบัติการ (หน่วย)	เครื่องบิน ผล./ทอ. (ลำ)	จำนวนเที่ยวบิน (เที่ยว)	จำนวนชั่วโมงบิน (ชั่วโมง)	ปริมาณสารฝนหลวง (ตัน/นัด(ทำฝน)/นัด(ยบยั้งลูกเห็บ))	จังหวัดที่มีการรายงานฝนตก (จำนวนจังหวัด/อ่างเก็บน้ำเป้าหมาย)
- หัวหิน	1	3/-	9	11:00	6.3	มีฝนตกปานกลางถึงหนัก บริเวณพื้นที่การเกษตร จ.เพชรบุรี(แก่งกระจาน) และพื้นที่ลุ่มรับน้ำเขื่อนปราณบุรี
รวม	8	29/3	40	52:50	34.50	13/8

### ๑) สรุปผลรวมปฏิบัติการตั้งแต่เริ่มตั้งหน่วยปฏิบัติการฝนหลวง (3 มีนาคม - 27 เมษายน 2560)

ตั้งแต่เริ่มตั้งหน่วยปฏิบัติการฝนหลวง เมื่อวันที่ 3 มีนาคม - 27 เมษายน 2560 มีการขึ้นปฏิบัติการฝนหลวง จำนวน 53 วัน มีวันฝนตกจากการปฏิบัติการฝนหลวงคิดเป็นร้อยละ 96.7 ขึ้นปฏิบัติงานจำนวน 878 เที่ยวบิน (1285:45 ชั่วโมงบิน) ปริมาณการใช้สารฝนหลวง 747.60 ตัน พลุซิลเวอร์ไอโอไดด์สำหรับภารกิจปฏิบัติการฝนหลวง จำนวน 286 นัด และภารกิจปฏิบัติการยับยั้งความรุนแรงพายุลูกเห็บ จำนวน 848 นัด จังหวัดที่มีรายงานฝนตกรวม 54 จังหวัด และทำให้มีปริมาณน้ำไหลเข้าอ่างสะสมรวม 152.508 ล้าน ลบ.ม.

ภาค - ศูนย์/หน่วยปฏิบัติการ	ขึ้นบิน (วัน)	ฝนตก (วัน)	จำนวนเที่ยวบิน (เที่ยว)	จำนวนชั่วโมงบิน (ชั่วโมง)	ปริมาณสารฝนหลวง (ตัน/นัด(ทำฝน)/นัด (ยบยั้งลูกเห็บ))	จังหวัดที่มีรายงานฝนตก (ทั้งการสังเกตด้วยสายตา/การตรวจวัดด้วยเรดาร์ และเครื่องวัดน้ำฝนอัตโนมัติ)	ปริมาตรน้ำไหลลงอ่างเก็บน้ำสะสม (ล้าน ลบ.ม.)
เหนือ	29	27	145	253:30	133.50/286/848	13 จังหวัด	22.27
- เชียงใหม่ (เปิดหน่วยฯ 3 มี.ค. 60 เป็นต้นไป)	22	19	72	121:10	71.5/15/59	บริเวณที่มีฝนตก ได้แก่ จ.เชียงใหม่ จ.แพร่ จ.น่าน จ.ลำปาง จ.ลำพูน จ.สุโขทัย จ.เชียงราย จ.พะเยา (8 จังหวัด)	ภูมิพล 0.78 สิริกิติ์ 18.65 แม่กวาง 0.19 กิ่วลม 1.82 แควน้อย 0.83
- พิษณุโลก (เปิดหน่วยฯ 3 มี.ค. 60 เป็นต้นไป)	25	22	73	132:20	62.0/271/789	บริเวณที่มีฝนตก ได้แก่ จ.กำแพงเพชร จ. เชียงใหม่ จ.ตาก จ.พิจิตร จ.น่าน จ.พิษณุโลก จ.เพชรบูรณ์ จ.แพร่ จ.ลำพูน จ.สุโขทัย จ.หนองบัวลำภู จ.ลำปาง จ.นครสวรรค์ จ.ชัยภูมิ จ.เลย (15 จังหวัด)	
กลาง	39	39	239	317:20	191.90	11 จังหวัด	50.87
- นครสวรรค์ (เปิดหน่วยฯ ะหว่างวันที่ 3 - 30 มี.ค. 60)	13	13	33	50:25	33.0	บริเวณที่มีฝนตก ได้แก่ จ.ชัยนาท จ.นครสวรรค์ จ.ลพบุรี จ.สิงห์บุรี จ.เพชรบูรณ์ (ตอนล่าง) จ.พิจิตร จ.อุทัยธานี จ.กาญจนบุรี (8 จังหวัด)	ป่าสักฯ 23.97 ศรีนครินทร์ 19.13 วชิราลงกรณ์ 7.87
- กาญจนบุรี (เปิดหน่วยฯ 1 เม.ย. 60 เป็นต้นไป)	16	16	51	72:50	51.0	บริเวณที่มีฝนตก ได้แก่ จ.กาญจนบุรี จ.นครปฐม จ.พระนครศรีอยุธยา จ.สุพรรณบุรี จ.อ่างทอง จ.อุทัยธานี จ.ตาก (7 จังหวัด)	



ภาค - ศูนย์/หน่วยปฏิบัติการฯ	ขึ้นบิน (วัน)	ฝนตก (วัน)	จำนวน เที่ยวบิน (เที่ยว)	จำนวน ชั่วโมงบิน (ชั่วโมง)	ปริมาณ สารฝนหลวง (ตัน/นัด(ทำฝน)/นัด (ยบยั้งลูกเห็บ))	จังหวัดที่มีรายงานฝนตก (ทั้งการสังเกตด้วยเรดาร์ และการ ตรวจวัดด้วยเรดาร์ และ เครื่องวัดน้ำฝนอัตโนมัติ)	ปริมาตร น้ำไหลลง อ่างเก็บน้ำสะสม (ล้าน ลบ.ม.)
- ลพบุรี (เปิดหน่วยฯ 3 มี.ค. 60 เป็นต้นไป)	32	32	155	194:05	107.9	บริเวณที่มีฝนตก ได้แก่ จ.ชัยนาท จ.นครสวรรค์ จ.พระนครศรีอยุธยา จ.ลพบุรี จ.สระบุรี จ.สิงห์บุรี จ.อุทัยธานี จ.เพชรบูรณ์ (ตอนล่าง) จ.นครราชสีมา (9 จังหวัด)	
<b>ตะวันออกเฉียงเหนือ</b>	<b>43</b>	<b>43</b>	<b>146</b>	<b>214:45</b>	<b>159.4</b>	<b>17 จังหวัด</b>	<b>7.67</b>
- นครราชสีมา (เปิดหน่วยฯ 1 เม.ย. 60 เป็นต้นไป)	20	19	47	62:10	60.4	บริเวณที่มีฝนตก ได้แก่ จ.นครราชสีมา จ.บุรีรัมย์ จ.อุบลราชธานี (3 จังหวัด)	ลำลำตะคอง 0.79 ลำพระเพลิง 1.16 มูลบน 0.25
- อุดรธานี (เปิดหน่วยฯ 15 มี.ค. 60 เป็นต้นไป)	21	19	52	73:50	52.0	บริเวณที่มีฝนตก ได้แก่ จ.กาฬสินธุ์ จ.ขอนแก่น จ.ชัยภูมิ จ.นครพนม จ.เลย จ.สกลนคร จ.หนองคาย จ.หนองบัวลำภู จ.อุดรธานี (9 จังหวัด)	ลำแซะ 0.09 ลำนางรอง 0.06 ลำปลายมาศ 0.181 สิรินธร 5.14
- บุรีรัมย์ (เปิดหน่วยฯ ระหว่างวันที่ 3 – 30 มี.ค. 60)	19	19	47	78:45	47.0	บริเวณที่มีฝนตก ได้แก่ จ.นครราชสีมา จ.บุรีรัมย์ จ.มหาสารคาม จ.ยโสธร จ.ร้อยเอ็ด จ.ศรีสะเกษ จ.สุรินทร์ (7 จังหวัด)	
<b>ตะวันออก</b>	<b>37</b>	<b>37</b>	<b>176</b>	<b>247:40</b>	<b>123.7</b>	<b>7 จังหวัด</b>	<b>3.21</b>
- สระแก้ว (เปิดหน่วยฯ 20 เม.ย. 60 เป็นต้นไป)	7	7	34	44:40	23.5	บริเวณที่มีฝนตก ได้แก่ จ.ฉะเชิงเทรา จ.ชลบุรี จ.สระแก้ว (3 จังหวัด)	คลองสิียด 0.50 หนองปลาไหล 1.29 ประแสร์ 1.14
- จันทบุรี (เปิดหน่วยฯ ระหว่างวันที่ 3 มี.ค. – 19 เม.ย. 60)	30	30	142	203:00	100.2	บริเวณที่มีฝนตก ได้แก่ จ.จันทบุรี จ.ฉะเชิงเทรา จ.ชลบุรี จ.ปราจีนบุรี จ.ระยอง จ.สระแก้ว จ.ตราด (7 จังหวัด)	ดอกกราย 0.277
<b>ใต้</b>	<b>39</b>	<b>39</b>	<b>172</b>	<b>252:30</b>	<b>139.1</b>	<b>6 จังหวัด</b>	<b>68.39</b>
- หัวหิน (เปิดหน่วยฯ 3 มี.ค. 60 เป็นต้นไป)	35	35	156	218:50	107.1	บริเวณที่มีฝนตก ได้แก่ จ.ประจวบคีรีขันธ์ จ.เพชรบุรี จ.ราชบุรี (3 จังหวัด)	แก่งกระจาน 16.49 ปราณบุรี 1.13 บางลา 50.77
- สงขลา (เปิดหน่วยฯ ระหว่างวันที่ 3 มี.ค. – 20 เม.ย. 60)	16	16	16	33:40	32.00	บริเวณที่มีฝนตก ได้แก่ จ.พัทลุง จ.ยะลา จ.นราธิวาส (3 จังหวัด)	

กลุ่มวิชาการปฏิบัติการฝนหลวง กองปฏิบัติการฝนหลวง กรมฝนหลวงและการบินเกษตร